

TÉLÉTHON

A TREPT

LE 07/12/2025

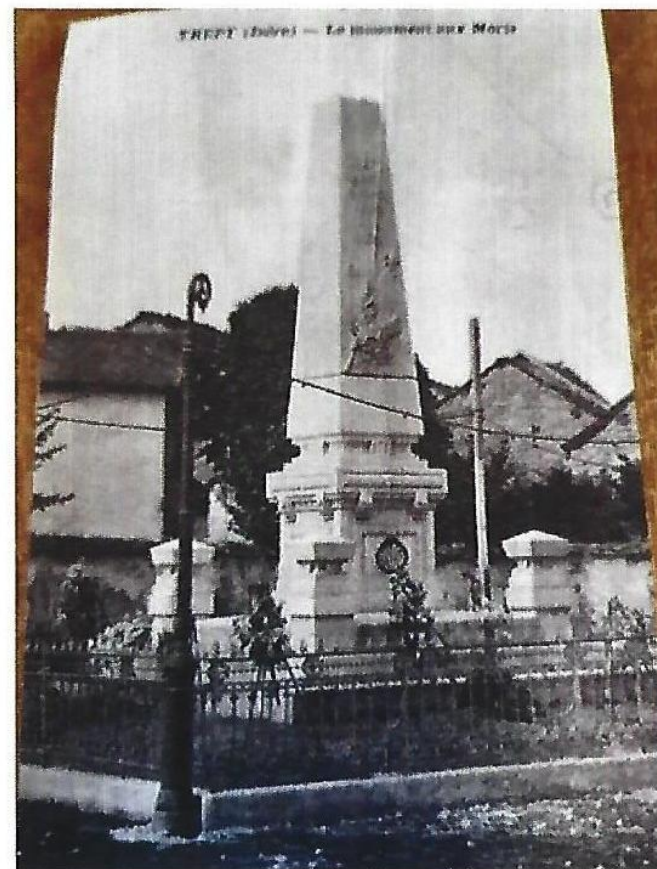


FOUR DU PRÉMARAIS

- Situé aujourd'hui rue des Lauzes, il fut construit en 1911.
- En 1922, le bourg en comptait 3.
- Un a été démoli, un autre sert d'entrepôt de matériel.
- Seul celui-ci a traversé le siècle et fonctionne à l'occasion des manifestations annuelles de certaines associations
- Les fours sont comme la fontaine ou le lavoir des centres de la vie sociale.
- Tour à tour lieux de rencontres, abri, salle de réunion à l'occasion .
- Les fours treptois ont été construits à la fin du XIX siècle, début du XXème.
- On l'appelait encore four banal en référence au four à bois mis à disposition par le seigneur qui se faisait payer à chaque utilisation.

LE MONUMENT AUX MORTS

- Il fut érigé en 1921 cf photo puis déplacé.
- Dénué de toute connotation guerrière, l'épithaphe se démarque des traditionnelles inscriptions patriotiques :
 - « TREPT à ses enfants morts à la guerre »
 - Et non pas « Morts pour La France » ou « Morts pour la Patrie » ou « à ses morts glorieux »
- Plus fort encore, le conseil municipal de l'époque qui s'opposa à l'installation des quatre obus à chaque extrémité du socle du monument conforme aussi à la tradition
- Le fût (colonne) orné d'un décor en bas-relief porte les noms des 74 victimes de 1914-1918 et les 7 Treptois tués pendant la guerre de 1939-1945.
- Quel lourd tribut pour le village !



FRONTON DE LA MAIRIE

- La mairie de Trept a été construite en 1883.
- Le fronton de la mairie de Trept comporte une inscription insolite, unique en son genre : "Travail, Paix, Liberté" à la place de la traditionnelle devise Républicaine "Liberté, Egalité, Fraternité".
- Dans un but touristique un préfet demandera plus tard que le nom de la commune soit porté sur les façades des mairies, ce qui n'a pas été suivi à Trept !
- Anticonformisme des élus ?



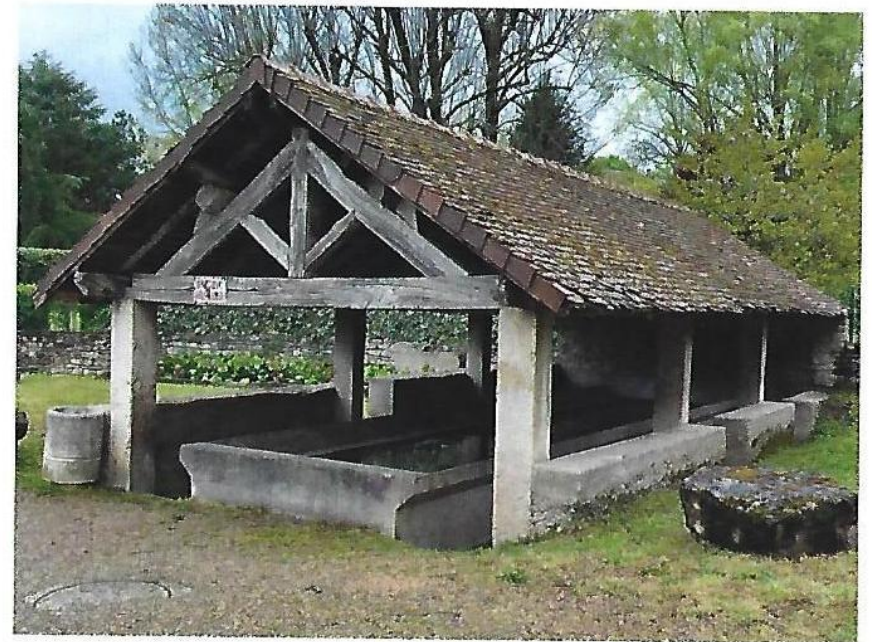
CROIX DE LA ROUTE DE CREMIEU

- Nous trouvons encore sur la commune une huitaine de croix de pierre.
- De construction similaire, que l'on fleurit en mai au temps des Rogations pour attirer sur les champs la bénédiction du ciel.
- Celle-ci d'architecture plus recherchée porte l'inscription « Croix de St Blaise » vœu fait par le village pour arrêter l'épidémie d'épizootie touchant les bêtes vivant en étable le 3 février **1852**.
- St Blaise est le protecteur des animaux.



LAVOIR DE LA VIE DE BETZ

- L'entreprise Benoît CHARREL taille et pose le lavoir et l'abreuvoir qui sont alimentés par une source.
- Le quotidien des hommes et du bétail est amélioré.



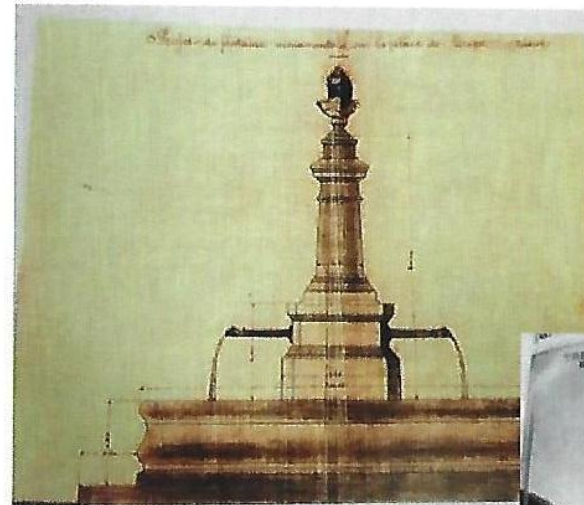
LAVOIR DE LA PLACE BOYRIVENT

- Il a été mis en place à la fin du XIX^{ème} siècle.
- Il a été couvert en 1911



FONTAINE DE LA PLACE BOYRIVENT

- L'année 1896 marque une étape importante dans l'alimentation en eau potable de la commune.
- 14 fontaines réparties judicieusement dans les différents quartiers du bourg.
- Appelée à sa construction « fontaine monumentale » elle se compose d'un bassin chantourné et d'un obélisque d'où l'eau jaillit. On peut imaginer la descente périlleuse depuis la carrière des Roches d'un bloc de 18 tonnes sur des rouleaux retenus par des bœufs !
- Il sera taillé sur place par les exploitants des carrières CHARREL et MOINE.



LE CHÂTEAU DE SERRIERES

- C'est l'un des plus beaux châteaux du Dauphiné.
- Sa longue histoire se confond avec celle de la puissante famille qui le possède pendant 7 siècles et dont la devise latine se traduit par : « Ni témérité, ni timidité. »
- L'édifice actuel est le résultat de nombreuses transformations mais de son origine il reste la moitié sud, notamment la haute tour maîtresse quadrangulaire
- Le château jouit d'une position qui semble expliquer l'origine du mot : Serrières. En effet Serrières a le même sens que Sierra en espagnol : une crête de collines de forme allongée.
- Le cèdre du Liban plus que centenaire, endommagé par la neige en 1990, dépasse de 5 mètres la tour.
- Il aurait été rapporté de Paris dans le chapeau de Général Jean François de LA POYPE



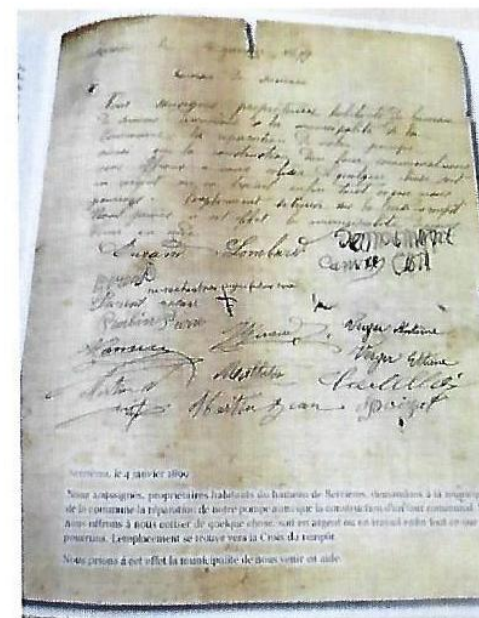
LA CROIX DE SERRIERES

- Érigée en **1756**, elle porte les mentions :
- « La croix des Rameaux, la mission faite par les Messieurs de St Joseph de Lyon »



FOUR DE SERRIERES

- Le 14 janvier 1899, le hameau de Serrières adresse un courrier respectueux au maire.
- Le conseil municipal délibère le 22 janvier ainsi :
- « Considérant que les habitants de Serrières sont dignes d'intérêt, qu'ils ont droit à toute sollicitude de l'administration locale, vote pour leur venir en aide. Une somme de 300 F...
- Copie ci-contre du courrier de l'époque



LAVOIR DE SERRIERES

- Des deux lavoirs dont on disposait le hameau de Serrières, celui-ci, situé chemin du Moulin sera réparé en 1908



PALIS RUE DU MOULIN

- Les palis sont des pierres plantées utilisées en clôtures.
- Ils proviennent des couches supérieures de l'exploitation souvent impropres à la taille car les couches plus épaisses et plus saines seront utilisées pour la construction de monuments, fontaines, ponts, et églises.



FOUR DE GRAND COZANCE

- Il date de **1899**.
- Il fonctionne toujours aujourd'hui et à la cuisson occasionnelle du pain et des foyesses (une sorte de tarte au sucre) s'ajoute celle des pizzas, saucissons et gratins.
- C'est ici qu'ont été cuits les pains, gratins et foyesses vendus ce jour.
- Exemple d'une foyesse en photo ci-dessous :



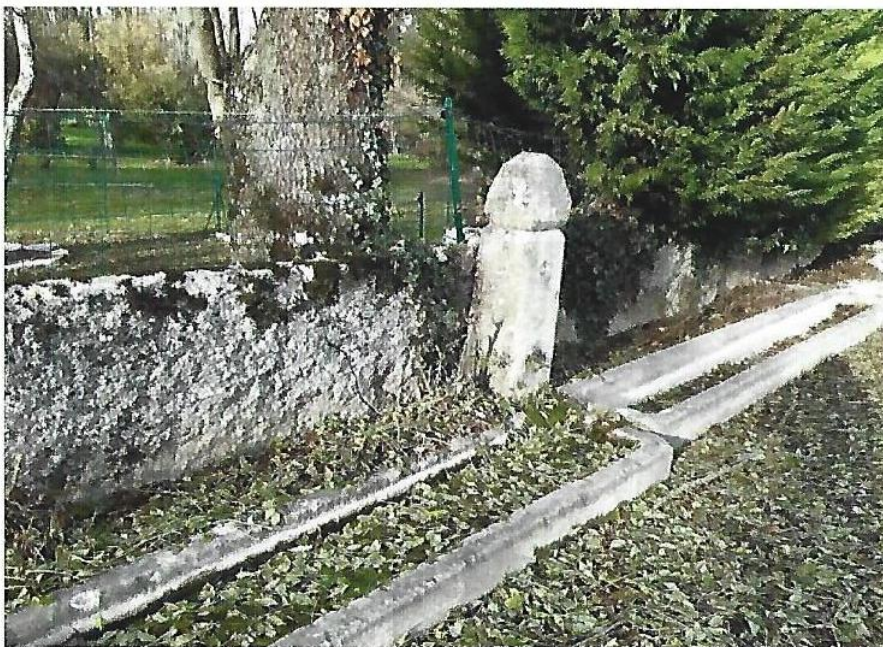
LAVOIR DE GRAND COZANCE

- Construit en **1879**, le lavoir sur le Rû apporte aux ménagères cozançardes un confort non négligeable pour l'époque.



ABREUVOIR DE GRAND COZANCE

- La fontaine abreuvoir a été mise en place en 1883



FOUR DE PETIT COZANCE

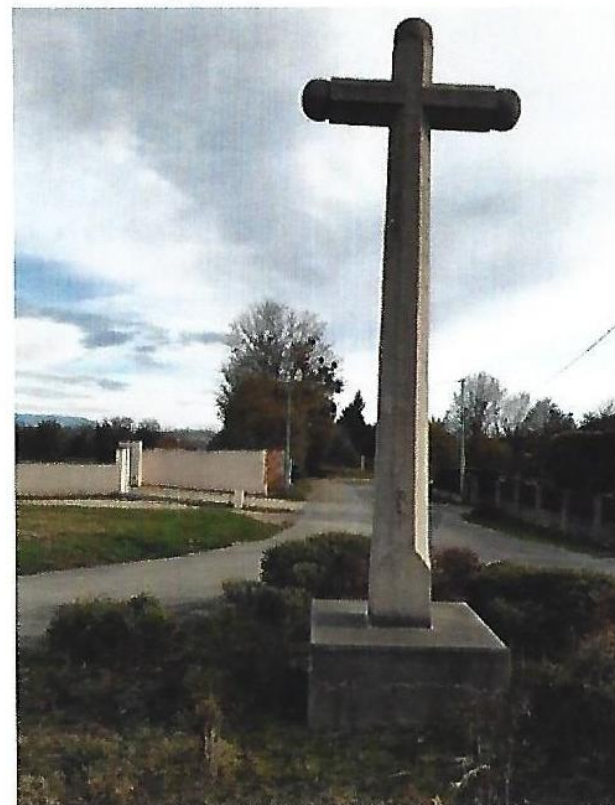
- Le 22 septembre 1899, c'est au tour du hameau du Petit Cozance d'adresser une demande d'utilisation du four.
- Il est situé aujourd'hui Place des Artistes.

En effet, dans les années 60-70, l'amicale des anciens élèves de Cozance organisait la nuit des vacances animée par les artistes en vogue à l'époque : Pierre PERRET, Annie CORDY, Rika ZARAÏ, Michel DELPECH, et d'autres encore



CROIX DE PETIT COZANCE

- La croix a été érigée en **1837**.
- Elle est désormais à la croisée de l'actuelle Route des Alpes et du chemin de Servigné non loin du chemin de la Chapelle.



CHAPELLE DE COZANCE

- Elle se trouve sur une éminence de 291 mètres. Ses bases remontent à la fin du XIV siècle.
- Du Xvème siècle quelques éléments conservés, en particulier les fenêtres géminées avec haut de pierre ajouré. (photo ci-contre)
- Le clocher actuel date du milieu du XIXème, portail et rosace sont de la fin du milieu du XIXème siècle
- Élément assez rare (bande noire peinte) la litre contourne extérieurement la partie ancienne (chœur et chapelle).
- A noter que les armoiries De LA POYPE sont en rouge .
- La Famille De LA POYPE a possédé le château de Serrières durant 7 siècles où 19 générations se sont succédé.



EGLISE DE TREPT

- L'ancienne église, l'église St Ennemond est mentionnée en 1172 pour la 1^{ère} fois.
- Elle sera réparée au XVIII^{ème} siècle, mais elle est devenue trop petite, son agrandissement est prévu en 1834.
- En 1853, elle change de nom, celui qu'elle porte encore aujourd'hui « Notre Dame de l'Assomption »
- La fête de l'Assomption est célébrée le 15 août, fête devenue patronale du village.
- Belle église en pierre de Trept, vaisseau à 3 nefs et 6 travées (portion de voûte comprise entre 2 colonnes).
- 22 vitraux laissent entrer la lumière.
- Il y a 2 cloches Marie Benoite installée en 1869 et Marie-Bernadette en 1960.



TÉLÉTHON

JOURNÉE téléthon
7 dimanche décembre **A TREPT**

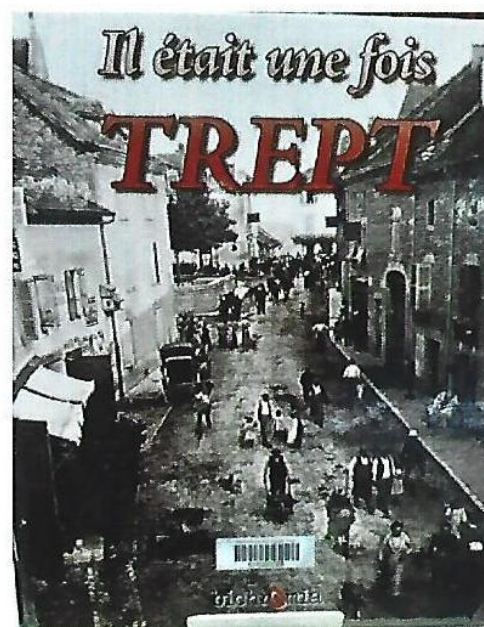
MARCHES
COURSES A PIED
NOMBREUSES AUTRES ACTIVITÉS
RESTAURATION sur place ou à emporter
COURS ENFANTS gratuite 11h30
PROGRAMME DÉTAILLÉ au 806

Organisée par la municipalité et l'association des associations du village.
Contact : 04 74 92 83 87
mairie@trept.fr

AFMTELETHON
RENOUVEAU MON CURE

REPARATION DE LA VOIE PUBLIQUE
Regroupe pour les travaux de réparation de la voirie
SERT 01 84 13 08 11

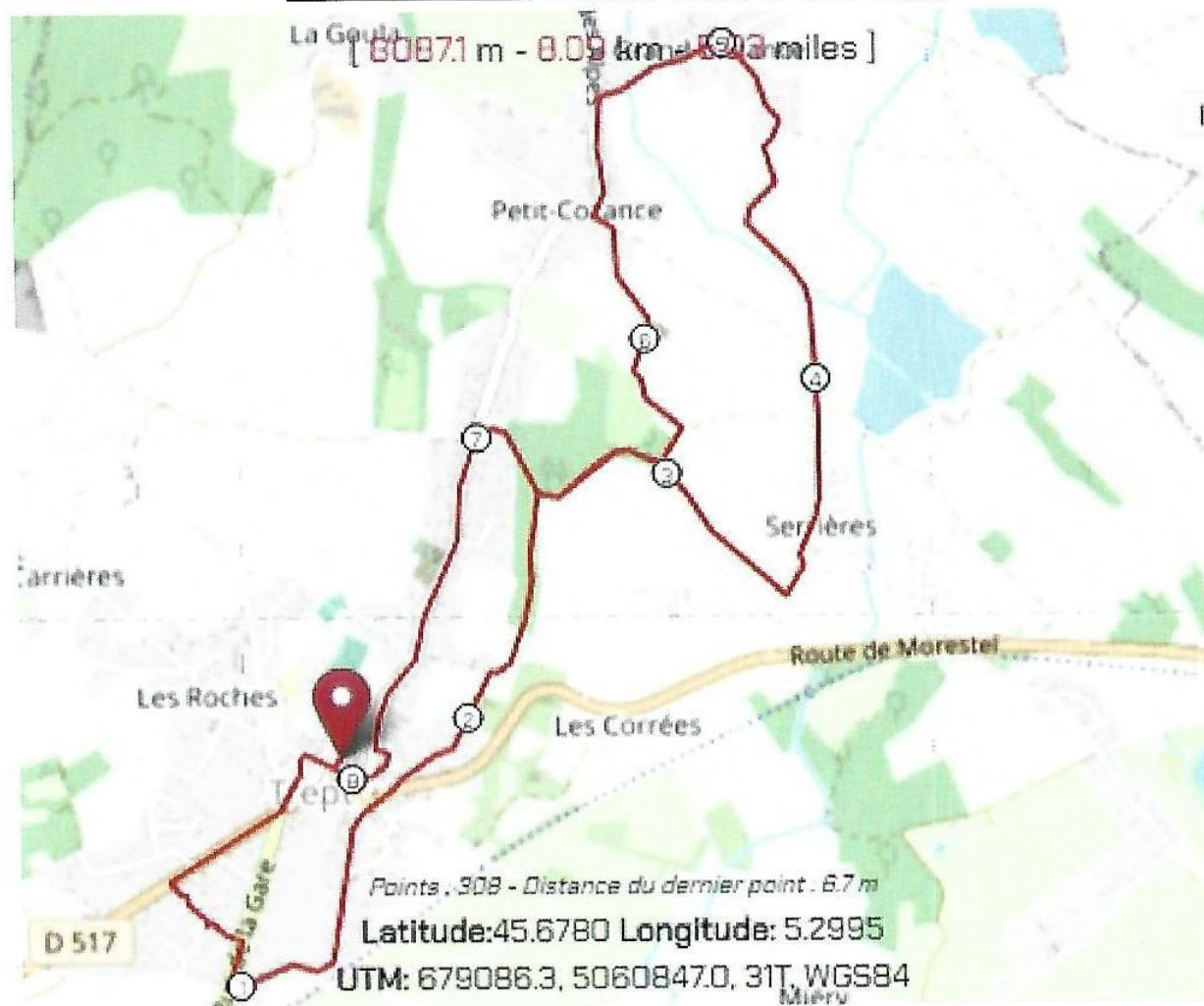
- Vous avez aimé la marche et la visite de Trept ?
- Vous souhaitez en apprendre encore plus sur cette belle commune en achetant le livre : « il était une fois Trept » à la Mairie.
- Le livre est également disponible en prêt à la bibliothèque.



LES PARCOURS



Telethon Trept Marche 8,10 km



LES PARCOURS COURSE

